



**CENTRO UNIVERSITÁRIO VALE DO SALGADO**

**CURSO DE ANÁLISE E DESENVOLVIMENTO DE SISTEMAS**

ANTÔNIO DAVY RODRIGUES GUIMARÃES

DANIEL VICTOR CUSTODIO CANDIDO

FRANCISCO ELIARDE PATRÍCIO RUFINO

JOSÉ DIOGO MENDES TORRES

LUCAS RENAN PEIXOTO DA SILVA

TIFANY ALVES NUNES

**THERAPY: UMA APLICAÇÃO PARA SOLUCIONAR PROBLEMAS  
PSICOLÓGICOS.**

ICÓ-CE  
2021

ANTÔNIO DAVY RODRIGUES GUIMARÃES  
FRANCISCO ELIARDE PATRÍCIO RUFINO  
JOSÉ DIOGO MENDES TORRES  
LUCAS RENAN PEIXOTO DA SILVA  
TIFANY ALVES NUNES  
DANIEL VICTOR CUSTODIO CANDIDO

**THERAPY: UMA APLICAÇÃO PARA SOLUCIONAR PROBLEMAS PSICOLÓGICOS.**

Projeto apresentado ao curso de Análise e Desenvolvimento de Sistemas do Centro Universitário Vale do Salgado, como requisito para a obtenção da aprovação no Projeto Integrador I.

Orientação: Prof.(a). Titulação. Eduarda Sousa

**Therapy: Uma aplicação para solucionar problemas psicológicos.**

Projeto apresentado ao curso de Análise e Desenvolvimento de Sistemas do Centro Universitário Vale do Salgado, como requisito para a obtenção da aprovação no Projeto Integrador I.

Data de aprovação:

07/ 12/ 2021.

Banca examinadora:

---

Joab Bezerra de Almeida  
Centro Universitário Vale do Salgado

---

Eduarda Pereira de Sousa  
Centro Universitário Vale do Salgado

## Lista de ilustrações



Ilustração original do Therapy. Feito por Paloma Dias.



Ilustração original do Therapy. Feito por Paloma Dias.

## ABREVIATURAS

Sigla	Significado
OMS	Organização Mundial da Saúde
AAP	Associação Americana de Psicologia

## SUMÁRIO

<b>1</b>	<b>INTRODUÇÃO</b>	<b>13</b>
<b>1.1</b>	<b>Tema</b>	<b>13</b>
<b>1.2</b>	<b>Problema</b>	<b>13</b>
<b>1.3</b>	<b>Motivação</b>	<b>14</b>
1.3.1	Motivação de Mercado	14
1.3.2	Motivação Técnica	15
1.3.3	Motivação Econômica	16
<b>1.4</b>	<b>Objetivos</b>	<b>16</b>
1.4.1	Objetivo geral	16
1.4.2	Objetivos específicos	16
<b>1.5</b>	<b>Justificativa</b>	<b>17</b>
<b>1.6</b>	<b>Contribuições</b>	<b>17</b>
<b>1.7</b>	<b>Estrutura do Projeto</b>	<b>17</b>
<b>2</b>	<b>REFERENCIAL TEÓRICO</b>	<b>18</b>
<b>2.1</b>	<b>Principais Doenças Psicológicas</b>	<b>18</b>
<b>2.1.1</b>	<b>Efeito do COVID-19 no Psicológico das pessoas</b>	<b>18</b>
<b>2.2</b>	<b>Gatilhos Psicológicos</b>	<b>19</b>
<b>2.3</b>	<b>Tecnologia Voltada ao Auxílio Psicológico</b>	<b>19</b>
<b>3</b>	<b>GESTÃO DE PROJETO</b>	<b>20</b>
<b>3.1</b>	<b>Estrutura Organizacional</b>	<b>20</b>
<b>3.2</b>	<b>Papéis e Responsabilidades</b>	<b>21</b>
<b>3.3</b>	<b>Processo de Desenvolvimento de Software</b>	<b>22</b>
<b>3.4</b>	<b>Plano de Comunicação</b>	<b>23</b>
<b>3.5</b>	<b>Cronograma de Execução</b>	<b>23</b>
<b>3.6</b>	<b>Gerenciamento de Riscos</b>	<b>24</b>
<b>4</b>	<b>VISÃO GERAL</b>	<b>25</b>
<b>4.1</b>	<b>Limites do Projeto</b>	<b>25</b>
<b>4.2</b>	<b>REQUISITOS MÍNIMOS</b>	<b>25</b>
<b>4.3</b>	<b>Padrões de projeto</b>	<b>25</b>
<b>4.4</b>	<b>Regras de Negócio</b>	<b>26</b>
<b>4.5</b>	<b>Requisitos</b>	<b>27</b>
4.5.1	Requisitos Funcionais	27
4.5.2	Requisitos Não Funcionais	28
<b>4.6</b>	<b>Ferramentas</b>	<b>29</b>
<b>4.7</b>	<b>DIAGRAMAS</b>	<b>31</b>

<b>4.7.1</b>	<b>DIAGRAMA DE CASO DE USO</b>	<b>32</b>
<b>4.7.2</b>	<b>DIAGRAMA DE CLASSE</b>	<b>33</b>
<b>4.7.3</b>	<b>DIAGRAMA DE NAVEGAÇÃO</b>	<b>34</b>
<b>4.7.4</b>	<b>DIAGRAMA DE SEQUÊNCIA</b>	<b>35</b>
<b>5</b>	<b>CASOS DE TESTE</b>	<b>36</b>
<b>5.1</b>	<b>Cadastrar Conta</b>	<b>36</b>
<b>5.2</b>	<b>Efetuar Login</b>	<b>37</b>
<b>5.3</b>	<b>Acesso ao Chat</b>	<b>37</b>
<b>5.4</b>	<b>Agenda Consulta</b>	<b>38</b>
<b>5.5</b>	<b>Realizar Avaliação</b>	<b>38</b>
	<b>REFERÊNCIAS</b>	<b>31</b>
	<b>APÊNDICES</b>	<b>45</b>
	<b>APÊNDICE 01 - REQUISITOS MÍNIMOS E MANUAL DE SOFTWARE</b>	<b>46</b>

## **1 INTRODUÇÃO**

Precisa-se compreender as razões que levam as pessoas a cometerem suicídio, e o porque nessa última década essas taxas vêm aumentando absurdamente. Com base em estudos e pesquisas foi percebido que houve aumento no índice de suicídio na última década. Segundo o relatório da Organização Mundial da Saúde (OMS) apresentado em 2016, a cada quatro segundos uma pessoa comete suicídio no mundo.

Em todo o planeta, mortes por suicídio chegam a 800.000 por ano segundo a OMS, isso demonstra que a realidade do risco global de mortes por autocídio induz a busca de medidas que diminuam o avanço dessa problemática, ou seja as pessoas não estão buscando meios para ajuda, para que evite o suicídio, por vários motivos, sejam eles por falta de informação, repugnância da família, entre outros fatores que distanciam as pessoas a procurarem profissionais para auxiliarem no tratamento devido psicológico.

Nessa perspectiva, percebe-se que diante a nossa realidade não há muitos meios com fins de evitar que surjam casos de ideação suicida, já que perante a nossa sociedade ter ajuda de psicólogo ainda é vista como um tabu, remetendo que você tem algum problema muito grave, assim ocorrendo um atrito e fazendo com que pessoas evitam procurar ajuda psicológica. Com isso, esse trabalho tem como finalidade desenvolver uma aplicação cujo propósito é facilitar a procura de ajuda psicológica.

### **1.1 Tema**

Uso da tecnologia no auxílio de problemas psicológicos.

### **1.2 Problema**

Se baseando na pesquisa “Poderão faltar psicólogos e psiquiatras”: saúde mental caminha para crise após pandemia de coronavírus, O alerta amarelo surge em pesquisas realizadas por universidades e associações, durante a pandemia, e também nos dados mais atuais da Secretaria Especial de Previdência e Trabalho. Em 2020, o órgão confirmou recorde de 576,6 mil concessões de auxílio-doença.



No auxílio-doença, os afastamentos por transtornos mentais, como depressão e ansiedade, tiveram aumento de 33,7%, passando de 213,2 mil, em 2019, para 285,2 mil, em 2020. A alta dos pedidos de auxílio-doença por transtornos mentais superou aquela que costumava ser a campeã da lista, lesões causadas por fatores externos.

Com base nas informações dessa pesquisa, o número de pessoas com transtornos mentais aumenta rapidamente, principalmente durante a pandemia, fazendo com que essas pessoas tenham, nos casos mais simples, que se ausentar das suas atividades. E que em casos mais extremos possam colocar em risco a sua própria vida . Perante essa questão, como o uso da tecnologia, tão comum em nosso cotidiano, poderia facilitar o acesso a um serviço especializado para esses transtornos?

### **1.3 Motivação**

#### 1.3.1 Motivação de Mercado

A tecnologia nos dias atuais está cada vez mais presente e disponível para toda população. Segundo levantamento da (GeekHunter 2021) O setor de tecnologia foi um dos grandes destaques de contratações ao longo de 2020, reflexo não apenas da busca de companhias por inovação e ganho de eficiência, mas também por causa da necessidade de isolamento social e tornar suas operações digitais rapidamente. Com a expansão da tecnologia uma das áreas que ela podem mais ajudar é no ramo da saúde a (OMS 2020) afirma que tecnologia em saúde é: A aplicação de conhecimentos e habilidades organizados na forma de dispositivos, medicamentos, vacinas, procedimentos e sistemas desenvolvidos para resolver um problema de saúde e melhorar a qualidade de vida.

No mundo atual, onde as pessoas têm seus problemas psicológicos e em meio a uma pandemia que assolou o país, é cada vez mais necessário o uso de plataformas voltadas à saúde, tanto para ajudar os pacientes como também os profissionais da área. Nesse contexto, como cita (who 2011) ainda que de forma remota, sugere-se inicialmente a oferta de primeiros cuidados psicológicos, os quais envolvem assistência humana e ajuda prática em

situações de crise, buscando aliviar preocupações, oferecer conforto, ativar a rede de apoio social e suprir necessidades básicas.

O período de isolamento social por conta da pandemia do novo coronavírus levou à adoção de ferramentas novas para ajudar no cotidiano da população, conseqüentemente, a um consumo maior de dados na internet, segundo a empresa A (Akamai 2021), plataforma de armazenamento em nuvem responsável por 30% do tráfego online mundial, registrou em abril um aumento de 112% no uso de rede no Brasil em relação ao mesmo período do ano passado. Com o aumento do consumo, a tecnologia vem ajudando cada vez mais em vários ramos, e podemos destacar o aumento de ferramentas voltadas à psicologia.

Basta uma busca rápida na internet para que sejam encontrados dezenas de resultados sobre psicologia online. Os mais comuns levam a páginas que cadastram profissionais e os conectam com o paciente por vídeo-consultas. Outras plataformas têm processo semelhante, mas incluem uma triagem a partir de testes emocionais. Apesar das polêmicas que colocam em xeque a qualidade desses serviços, algumas ferramentas podem representar oportunidades de mercado. Mas mesmo com esse mercado tendo inúmeras aplicações, algo a se pensar é na disponibilidade dos profissionais de saúde para com os pacientes.

Tendo em vista o alto do acesso a informação da população a aplicativos e sites como a necessidade vista no mercado na busca de aplicações que auxiliam no tratamento profissional em psicanálise, pretende-se utilizar o grande potencial do mercado, aproveitando a demanda dada pela pandemia no país, podendo assim ajudar tanto aos pacientes como também trazer uma nova forma dos psicólogos atuarem, com mais segurança e rapidez, podendo assim se diferenciar das demais opções disponíveis, além da consolidação da aplicação no mercado.

### 1.3.2 Motivação Técnica

O desenvolvimento será feito na linguagem de programação JavaScript, utilizando-se do Node que é um software de código aberto, multiplataforma, que executa códigos

JavaScript no backend/servidor e frontend/interface, e também utilizaremos do React é uma biblioteca JavaScript de código aberto com foco em criar interfaces de usuário em páginas web, podendo gerar assim uma boa usabilidade para os usuários que utilizarem a aplicação.

A escolha da linguagem JavaScript, vem pelo fácil manuseio dos programadores da equipe a essa linguagem web, A aplicação é desenvolvida por base de estudos e artigos analisados em grupo pelos próprios desenvolvedores, composta por conteúdos digitais que passarão por um processo de produção evolutivo a partir da qualificação dos alunos durante o curso.

### 1.3.3 Motivação Econômica

A aplicação precisará de investimentos para a hospedagem do serviço em nuvem. Também serão necessários investimentos para marketing, além de investimentos na qualificação dos desenvolvedores ao prestar suporte a comunidade após a aplicação ser implantada, os custos da aplicação serão baseados nesses investimentos

## 1.4 Objetivos

### 1.4.1 Objetivo geral

Desenvolver uma aplicação que facilite o atendimento psicológico de forma remota.

### 1.4.2 Objetivos específicos

Analisar e definir o escopo do público alvo;

Elicitar requisitos;

Desenvolver a ferramenta;

Realizar os testes;

Disponibilizar a ferramenta para uso;

## **1.5 Justificativa**

Observa-se na sociedade atual o aumento dos casos de problemas psicológicos, assim como ansiedade e depressão. Através de pesquisas foi comprovado que durante a quarentena houve um aumento de casos de depressão, as pessoas mais afetadas são jovens na faixa de 16 a 21 anos, por meio do medo de contrair a COVID-19.

Segundo a Organização Mundial da Saúde (OMS), ela alerta para o aumento de casos psicológicos, nas últimas décadas problemas psicológicos, seja ansiedade, depressão entre outros aumentaram quase 50%, passando de 416 milhões para 615 milhões, o que comprova que 10% da população global é afetada com algum problema psicológico. Durante a pesquisa exploratória feita em portais de informação e artigos, não foram citados aplicativos para facilitar o atendimento psicológico. Diante desse contexto, o desenvolvimento do presente projeto se justifica.

## **1.6 Contribuições**

- Promover fácil acesso ao atendimento psicológico através da ferramenta;
- Gerar oportunidade para profissionais da psicologia;
- Facilitar o acesso a profissionais qualificados;
- Garantir a privacidade do cliente.

## **1.7 Estrutura do projeto**

Capítulo 1 - Contém o tema do trabalho, as motivações técnica e de mercado, as justificativas por trás da escolha do tema, o problema identificado, contribuições e a estrutura do projeto.

Capítulo 2 - Apresenta o referencial teórico do Projeto Integrador;

Capítulo 3 - Expõe métodos e estratégias para gestão do desenvolvimento do Projeto Integrador;

Capítulo 4 - Apresenta a visão geral do projeto, abordando os requisitos do projeto assim como suas regras de negócio e seus diagramas;

## **2 REFERENCIAL TEÓRICO**

### **2.1 PRINCIPAIS DOENÇAS PSICOLÓGICAS**

Na última década os problemas psicológicos o têm sido tema frequente na área da saúde, pode-se citar a depressão em si é um transtorno bem comum em todo o mundo, como cita o artigo publicado pelo (OPAS Brasil 2020) onde se estima que mais de 300 milhões de pessoas sofram com ele. Essa Doença pode causar à pessoa afetada um grande sofrimento e disfunção no trabalho, na escola ou no meio familiar. Vale ressaltar também outras doenças muito comuns no ramo da saúde psicológica, como o transtorno de Ansiedade, que ocorre quando o portador não consegue interagir com as outras pessoas, assim como o estresse pós traumático onde na população geral, é possível estimar que em torno de 60% a 90% dos indivíduos são expostos a um evento estressor potencialmente traumático ao longo da vida (Breslau e colaboradores, 1998; Kessler, Sonnega, Bromet, Hughes & Nelson, 1995).

Na pior das hipóteses, a depressão como as outras doenças psicológicas podem levar ao suicídio. Cerca de 800 mil pessoas morrem por suicídio a cada ano - sendo essa a segunda principal causa de morte entre pessoas com idade entre 15 e 29 anos. Com as doenças psicológicas cada vez mais presentes na população mundial, a busca para a solução desses problemas são cada vez mais necessários.

#### **2.1.1 Efeito do COVID-19 no psicológico das pessoas**

Com a chegada da pandemia e a sua rápida disseminação do novo coronavírus por todo o mundo, os problemas psicológicos tem se agravado cada vez mais, com as incertezas sobre como controlar a doença e sobre sua gravidade, além da imprevisibilidade acerca do tempo de duração da pandemia e dos seus desdobramentos, caracterizam-se como fatores de risco à saúde mental da população geral. (Zandifar & Badrfam 2020). Estudos realizados na Coreia do Sul, depois do surto de Síndrome Respiratória por coronavírus, identificou-se que o nível de estresse diário e os sintomas de estresse pós-traumático podem ser fatores de risco para a depressão em pessoas em quarentena. Também foram identificados outros fatores psicológicos como medo, tensão, raiva e desconfiança durante o isolamento social (Kim et al., 2018). Ainda foram apontados que além do medo de infectar outras pessoas, os profissionais

de saúde também evidenciaram sentimentos de raiva, aborrecimento, medo, frustração, culpa, solidão, e tristeza com o isolamento (Brooks et al., 2020).

## **2.2 GATILHOS PSICOLÓGICOS**

Fora os impactos psicológicos diretamente relacionados à COVID-19, medidas para contenção da pandemia também podem consistir em fatores de risco à saúde mental. (Beatriz SCHMIDT 2020). Através de estudos foi sugerido que esta pandemia provoca efeitos deletérios na saúde mental dos estudantes universitários, reforçando que importa continuar investigando esse tema, para que possam ser percebidos mecanismos e reações psicológicas subjacentes a um período de vida tão atípico e desafiante. É importante traçar estratégias de prevenção ou remediação, com trabalhos conjuntos a instituições públicas, desde a OMS (Organização Mundial da Saúde) à AAP (Associação Americana de Psicologia) entre outras instituições que trabalham com este tema, que emitiram recomendações no sentido da normalização e validação de sentimentos de tristeza, ansiedade ou confusão gerada pelas informações transmitidas pela mídia. Deste mesmo modo, tem-se apelado à manutenção de estilos de vida saudáveis, à manutenção de redes sociais de apoio através das tecnologias de informação e para lidar com situações adversas.

## **2.3 TECNOLOGIA VOLTADA AO AUXÍLIO PSICOLÓGICO**

Atualmente vem se tornando cada vez mais necessário alguma ajuda na área da saúde psicológica, Segundo os autores que escreveram e estudaram a relação terapêutica entre o médico responsável e o paciente (Beck et al., 1997; Freeman & Dattilio, 1998; Meyer & Vermes, 2001; Rogers, 1975, 1997; Washton & Zweben, 2009), eles fomentam que o terapeuta é um dos principais colaboradores ajudar o paciente em si a melhorar, ele é responsável por estimular o vínculo saudável e produtivo com o cliente/paciente, e de suas características e capacidades de estabelecer essa relação depende, em grande parte, o sucesso ou fracasso do atendimento.

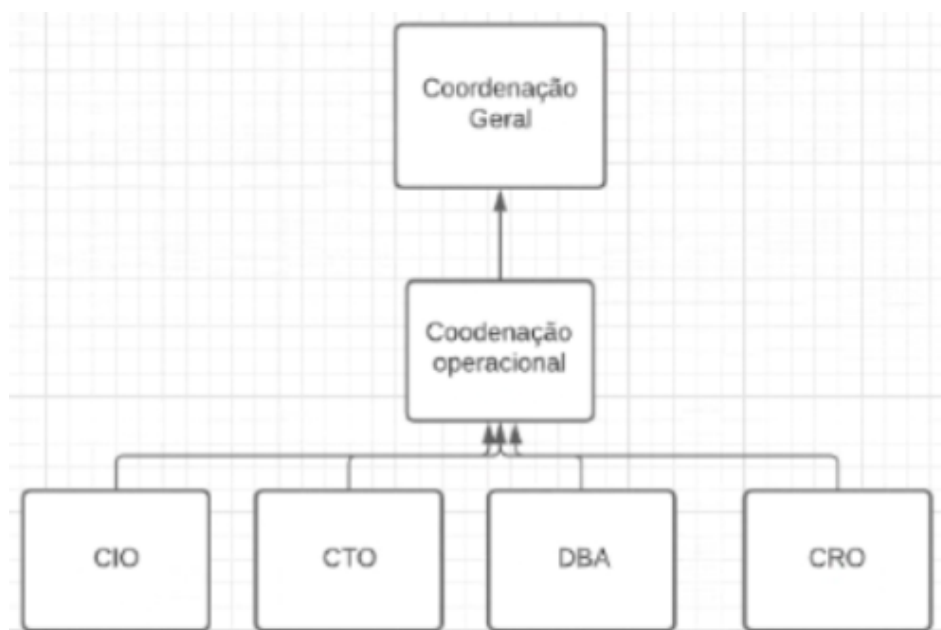
A tecnologia pode ajudar a ligar um ponto a outro de uma forma tão significativa, nos dias atuais já é possível efetuar consultas online sem precisar sair de casa e passar pelos estresses do dia a dia como trânsito e filas. podemos citar o sistema A plataforma Psicologia Viva é uma forma de conectar psicólogos com os pacientes através do atendimento online, possibilitando a realização de psicoterapia de qualquer lugar do mundo, como também o aplicativo "The Mindset" um software focado na mudança de comportamento das pessoas que têm as suas demandas emocionais, comportamentais ou relacionais.

Neste cenário, o uso da tecnologia voltada ao auxílio psicológico das pessoas tende a crescer cada vez mais, Segundo uma pesquisa realizada pela plataforma de contratação de serviços (GetNinjas 2020), a demanda por psicólogos online aumentou 32% entre março e setembro de 2020. Com esse crescimento exponencial de psicólogos fazendo os atendimentos online, as consultas se tornam cada dia mais viáveis para a população geral, criando assim uma demanda por avanços tecnológicos nesse meio, visando ajudar aos pacientes e os psicólogos.

### 3 GESTÃO DE PROJETO

#### 3.1 Estrutura Organizacional

Figura 1 – Estrutura Organizacional



Fonte: Desenvolvidos pelos autores.

#### 3.2 Papéis e Responsabilidades

Tabela 01 – Papéis e responsabilidades

Pessoa	Responsabilidade
Antônio Davy Rodrigues Guimarães	CIO (Chief Information Officer)
José Diogo Mendes Torres	CTO (Chief Technical Officer)
Lucas Renan Peixoto da Silva	DBA (Database Administrator)
Tiffany Alves Nunes	CRO (Chief Risk Officer)
Daniel Victor Custodio Candido	Analista de Requisitos

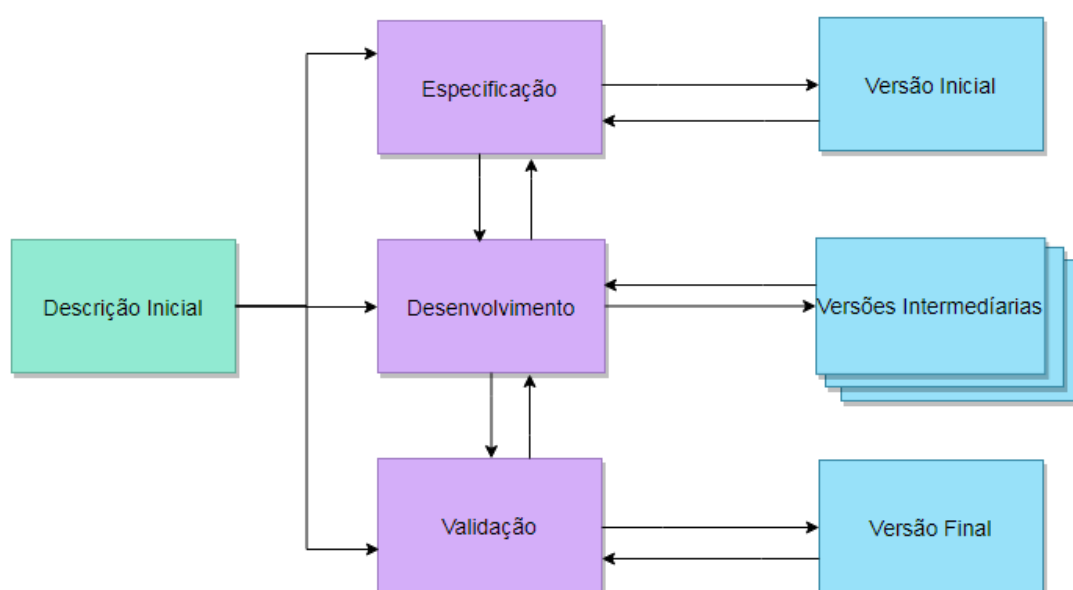


Francisco Eliarde Patricio	Analista de Requisitos
----------------------------	------------------------

**Fonte:** Desenvolvido pelos autores

### 3.3 Processo de Desenvolvimento de Software

**Figura 2 – Processo de Desenvolvimento de Software**



**Fonte:** Desenvolvido pelos autores

Na construção do processo de desenvolvimento da aplicação, a equipe optou por escolher o modelo iterativo incremental. O modelo incremental foi escolhido por suas sequências de entregas lineares, que à medida que o tempo for avançando, cada uma das sequências irá gerar um incremento a mais para a aplicação. Para (SOMMERVILLE 2011) O desenvolvimento incremental é uma abordagem que intercala as atividades de especificação, desenvolvimento e validação. O sistema é desenvolvido como uma série de versões (incrementos), de maneira que cada versão adiciona funcionalidade à anterior. Este modelo foi utilizado no estudo de viabilidade, visão de projeto, na elicitação de requisitos como também no desenvolvimento da aplicação em si.

No estudo da viabilidade do projeto, utilizou-se como base o levantamento bibliográfico sobre o tema, com isso, a equipe pode avaliar sob o ponto de vista operacional,

técnico, econômico e organizacional, se o projeto é viável para o desenvolvimento da aplicação. Artefato: Documentação científica do projeto.

Na visão do projeto, foram realizadas reuniões com o orientador, para compreender qual seria a visão principal do projeto, e também fazer com que os limites ficassem bem mais claros para que o desenvolvimento da aplicação em si ocorra sem nenhum problema. Artefato: Visão do projeto.

Para o levantamento de requisitos, foram realizadas reuniões Brainstormings com o orientador, com base no levantamento da visão e da viabilidade do projeto, a equipe buscou levantar e priorizar as necessidades dos futuros usuários do software, identificando os principais requisitos do sistema. Artefato: Documento de requisitos.

O desenvolvimento da aplicação foi iniciado pela a equipe de forma incremental, a aplicação foi feita em meio a reuniões com a equipe, melhorando assim o código final, fazendo entregas de forma procedural, incrementado os requisitos de uma forma mais organizada.

### 3.4 Plano de Comunicação

**Tabela 02** – Plano de Comunicação

<b>Tipo de Reunião</b>	<b>Objetivo</b>	<b>Meio</b>	<b>Frequência</b>	<b>Dono</b>	<b>Entregas</b>
Reunião de planejamento	Organizar pontos a serem desenvolvidos durante a semana	Discord APP	1 vezes na semana	João Carlos	Sprint Semanal
Reunião de Desenvolvimento	Colocar em prática o que foi discutido no planejamento	Discord APP	2 vezes na semana	Equipe de desenvolvimento	Conteúdo da sprint

**Fonte:** Desenvolvido pelos autores.

### 3.5 Cronograma de Execução

**Tabela 03** – Cronograma de Execução

2020.2					
Descrição	AGO	SET	OUT	NOV	DEZ
Elaboração da proposta, tema, documentos, motivações, problema, contribuições, estrutura, limites do projeto.					
Elaboração do referencial teórico, estrutura organizacional, visão do projeto, plano de comunicação, papéis e responsabilidades.					
Elaboração da justificativa, ferramentas					
Elaboração de regras de negócio, requisitos funcionais e não funcionais, casos de uso e descrição de caso de uso					
Entrega final					

**Fonte:** Desenvolvido pelos autores

### 3.6 Gerenciamento de Riscos

**Tabela 04** – Gerenciamento de Riscos

Classificação do Risco (Alto, Médio, Baixo)	Descrição do Risco	Proposta de Intervenção
Alto	Queda de conexão com internet (web)	Salvar arquivos em cache, armazená-los e enviar ao backend após a volta da conexão.

Alto	Tentativa de Acesso indevido	Bloquear acesso do invasor, melhorar sistema de segurança do banco.
Alto	Perda de conexão com banco de dados (desktop)	Reforçar a estrutura do banco de dados utilizado.
Médio	Atraso no processo de desenvolvimento do projeto	Planejar reuniões e datas de entrega para melhoria do prazo.
Alto	Vazamento de dados	Desenvolver maneiras seguras de armazenar dados de usuário, tomar atitudes judicialmente cabíveis ao invasor.
Alto	Bugs de desenvolvimento	Resolver de maneira rápida e imperceptível pelo usuário.

**Fonte:** Desenvolvido pelos autores

## 4 VISÃO GERAL

### 4.1 Limites do Projeto

O aplicativo possibilitará apenas consultas com profissionais cadastrados.

Os serviços estarão disponíveis em dias úteis, com ressalva ao horário da consulta que será definido com o profissional e o cliente em questão

O app será exclusivamente para pessoas que se enquadrem nos indicadores de problemas psicológicos.

### 4.2 Requisitos Mínimos

Para utilizar o sistema é necessário possuir as duas partes baixadas, o Front e o Back em seu PC, será necessário também ter o postgresql instalado para efetuar o armazenamento de todos os dados, para efetuar a execução do front e do back será necessário ter o nodeJs instalado em seu sistema com isso o sistema será executado em seu browser (navegador) de sua preferência. Para que o sistema funcione com sua totalidade é preciso de uma máquina que atenda pelo menos as seguintes configurações: Processador Intel® Celeron Dual-core E3400 2.60ghz **Lga-775** ou AMD A6-3650 que possua uma placa de vídeo integrada, 2 GB de memória ram, 4 GB de HDD ou SSD disponíveis, sistema operacional com linux ou windows 7, 8 e 10 e que seja compatível com a arquitetura X86 ou X64.

### 4.3 Padrão de Projeto

Ao decorrer do desenvolvimento do projeto, foi averiguado que estavam acontecendo alguns problemas no desenvolvimento do sistema, os problemas em um desenvolvimento podem vir a acontecer de inúmeras formas, mas fazia-se necessário alguma de organizar as coisa para que elas funcionem como deveriam funcionar, como cita (Christopher Alexander 1977) no qual ele afirma: " que cada padrão descreve um problema no nosso ambiente e o cerne da sua solução, de tal forma que você possa usar essa solução mais de um milhão de vezes, sem nunca fazê-lo da mesma maneira", Para que o software fosse entregue de uma forma mais padronizada, coesa e com menos problemas possíveis, com isso acabou sendo necessário o uso de alguns padrões de projetos.

A implantação de certos padrões para o desenvolvimento do sistema foi essencial para o andamento do projeto, o desenvolvimento em si começou a fluir de uma forma bem mais espontânea e coesa. Como principais padrões de projeto utilizados para o desenvolvimento podemos citar: O Decorator na qual ele, dinamicamente agrega responsabilidades adicionais a um objeto, ele basicamente funciona como uma anotação, no caso no projeto como (Erich Gamma 2000) explica "O decorator Atribui responsabilidades adicionais a um objeto dinamicamente. Os decorators fornecem uma alternativa flexível a subclasses para extensão da funcionalidade", os decorators que foram utilizados no sistema fazem parte de uma biblioteca chamada Typeorm que faz a conexão dos usuários com o banco de dados do sistema.

Também se fez parte da estruturação do sistema o padrão de projeto MVC que como cita (Richard Helm 2000) "A tríade de classes Modelo/Visão/Controlador, é usada para construir interfaces com o usuário, assim como também é responsável por contribuir na otimização da velocidade entre as requisições feitas pelo comando dos usuários." o MVC foi utilizado da seguinte forma, como o sistema é uma api em si e teve o front separado do back, o back ficou responsável por organizar o model que obtém todas as classes do projeto e o controller que irá fazer todas as conexões da api, assim como a view foi separado e utilizado exclusivamente no front do projeto. Pode-se também citar o uso dos Repositories que como (Peter Bell 2014) explica "O Repository é considerado um padrão de domínio e faz parte das regras de negócios de uma aplicação. Esse padrão não tem conhecimento da infraestrutura,

assim, ele não sabe que está lidando com um banco de dados. Sua real função é trabalhar como uma porta ou janela de acesso a outra camada, que poderia ser o DAO.” no projeto ele foi utilizado para instanciar por exemplo o usuário, fazendo assim com que o sistema acabe criando o usuário em questão, com isso toda a entidade no banco de dados tem o repository para que ela seja manipulada facilmente. Assim também podemos ressaltar o uso do Constructor nas classes do projeto, na qual ele foi utilizado para atribuir um ID a todas as entidades ou classes em questão.

#### 4.4 Regras de Negócio

**Tabela 06** – Regras de Negócio

Id	Nome	Descrição
RN01	Consultas	As consultas serão agendadas na aplicação de acordo com a seleção do profissional pelo paciente. A validação e confirmação da consulta será efetuada após a confirmação de pagamento. A partir de efetuado o pagamento, o profissional e o paciente se comprometem a comparecer no dia marcado com no máximo 10 minutos de atraso, seja por consulta presencial ou remota. Caso haja o descumprimento de horário ou lesão judicial perante as normas de atendimento psicológicos disponibilizados pelo CFP, o indivíduo em questão poderá sofrer punições desde a devolução do pagamento pela consulta, banimento do uso da plataforma, até responder por processos judiciais.
RN02	Profissionais	O profissional deve ter graduação na área de psicologia, bem como registro no Conselho Regional de Psicologia do seu Estado. Também deve ter histórico profissional limpo, sem problemas de conduta ou de atuação em sua carreira.
RN03	Restrição de Idade	Para a utilização do aplicativo será necessário ser maior de 18 anos, caso o usuário seja menor de idade terá que ter autorização dos pais.
RN04	Cadastro	O cadastro só poderá ser realizado com todas as informações de criação de conta preenchidas.
RN05	Usuários	O sistema deverá funcionar apenas com usuários logados.
RN05	Senha no cadastro	O cadastro só poderá ser efetuado se a senha conter pelo menos 8 caracteres.
RN06	Contas de usuário	O usuário deverá possuir apenas uma conta, com registro único e imutável;

		<p>O histórico de conversas e informações passadas via chat são de responsabilidade do usuário;</p> <p>A proteção de dados pessoais, como documentos, são de responsabilidade da plataforma, desde que esses dados sejam vazados mediante a falhas do sistema.</p>
RN07	Segurança	Dados de registro, como senhas, conversas e semelhantes são criptografados pelo banco de dados.
RN08	Judicial	A aplicação disponibilizará um contrato de atendimento para a confirmação da consulta, onde paciente e profissional concordaram com termos de atendimentos que deverão ser seguidos de acordo com o CRP.

**Fonte:** Desenvolvido pelos autores

## 4.5 Requisitos

### 4.5.1 Requisitos Funcionais

**Tabela 07** – Requisitos Funcionais

Id	Nome	Descrição	Priorid
RF001	Manter profissionais	O sistema deverá manter profissionais a partir dos dados número de registro, nome, sobrenome, CNPJ, data de nascimento, endereço e telefone, este último sendo opcional.	Alta
RF002	Manter clientes	O sistema deverá manter clientes a partir dos dados cpf, email, nome, sobrenome e data de nascimento.	Alta
RF003	Gerenciar Pagamento	O sistema disponibilizará uma forma de pagamento ao usuário no final de cada consulta.	Alta
RF004	Manter consultas	O sistema deve possibilitar ao usuário marcar consultas com profissionais ou clínicas especializadas.	Alta

RF005	Localização do profissional	O sistema deverá possibilitar ao profissional compartilhar a localização de seu local de trabalho.	Média
RF006	Manter Chat	A aplicação deverá disponibilizar um chat ao usuário e profissional escolhido para troca de mensagens e mídia.	Alta
RF007	Visualização de dados	O sistema deverá possibilitar aos usuários visualizar os dados de cada profissional ou clínica cadastrada.	Alta
RF008	Manter Favoritos	O Sistema deverá manter todos os profissionais que forem marcados como favoritos pelos os usuários.	Médio
RF009	Manter Publicações	Os profissionais poderão fazer publicações no sistema podendo editar, excluir e pesquisá-las.	Médio
RF010	Guardar Avaliações	O Sistema deverá manter todas as avaliações feitas pelos usuários para os profissionais.	Baixo

**Fonte:** Desenvolvido pelos autores

#### 4.5.2 Requisitos Não Funcionais

**Tabela 08** – Requisitos Não Funcionais

Id	Nome	Descrição
RFN01	Criptografia	O sistema deve usar criptografia MD5 em todas as senhas salvas.
RNF02	Design	O sistema deve ter design responsivo e auto-explicativo.
RNF03	Plataforma	O sistema deverá estar disponível em plataformas web e



RNF04	Resposta	O sistema deverá ter baixo nível de latência em tempo de respostas.
RNF05	Funcionalidade	O sistema deverá funcionar 24 horas por dia e 7 dias na semana.

**Fonte:** Desenvolvido pelos autores

#### 4.6 Ferramentas

**Tabela 09** – Ferramentas

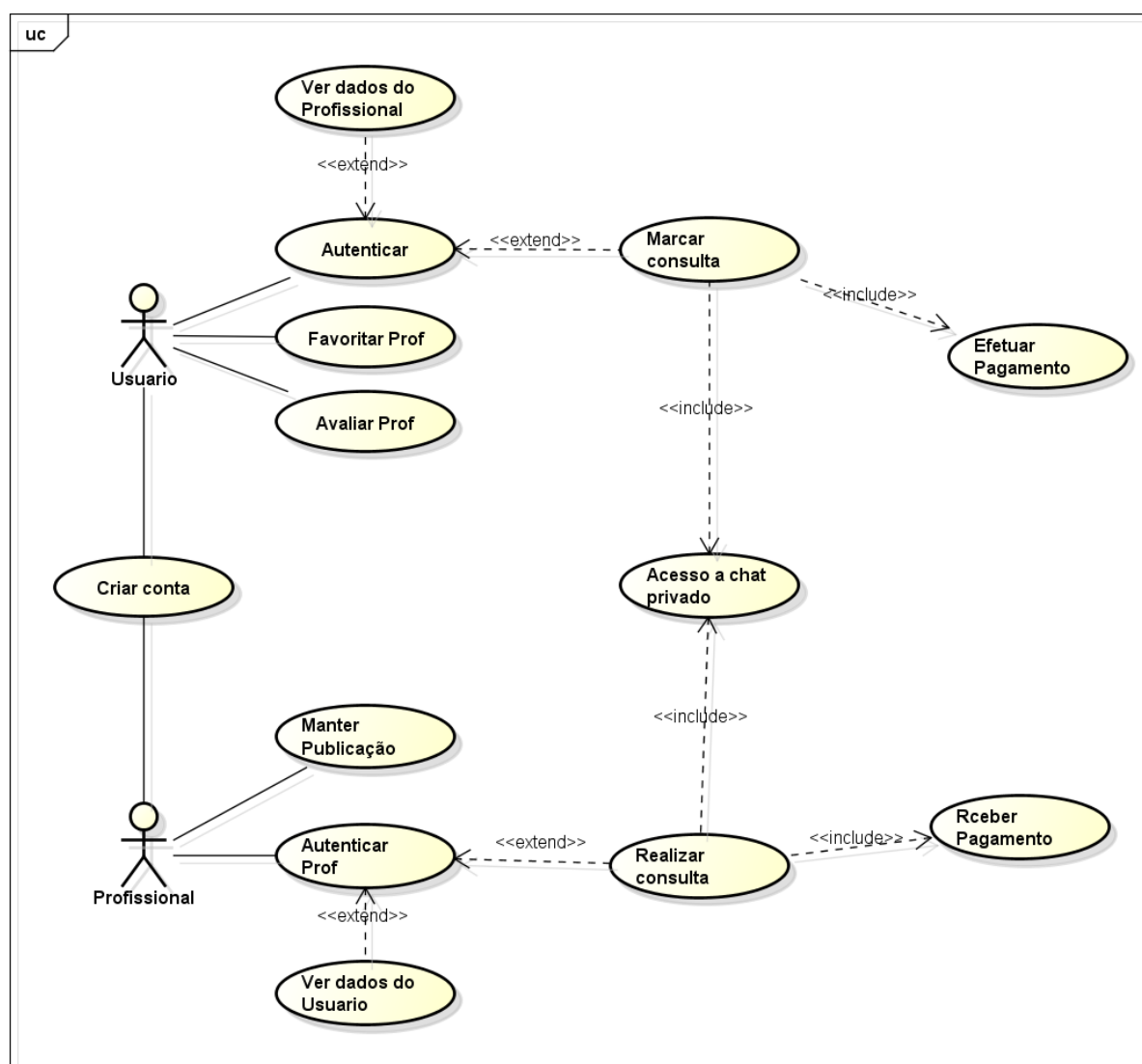
<b>Ferramenta</b>	<b>Descrição</b>
Chat Privado	Chat online com criptografia de ponta a ponta.
Chamada de Vídeo	Vídeo chamada gerada pela interface de contato entre o especialista e o cliente.
Integração do suporte Utilizando o Discord	Contato para suporte no aplicativo Utilizando Discord com robô programado para respostas automáticas com total integração com therapy, O Discord e uma plataforma de chat podem oferecer recursos e ferramentas adicionais para acrescentar inteligências aos processos de atendimento, otimizando as operações e integrando todos os departamentos envolvidos.
Avaliação de Uso	Avaliação de serviço através da interface de contato, após a finalização do serviço os usuários deixarão uma avaliação sobre o serviço prestado.

Fonte: Desenvolvido pelos autores

## 4.7 DIAGRAMAS

### 4.7.1 Diagrama de Caso de Uso.

Figura 3 – Diagrama de Caso de Uso

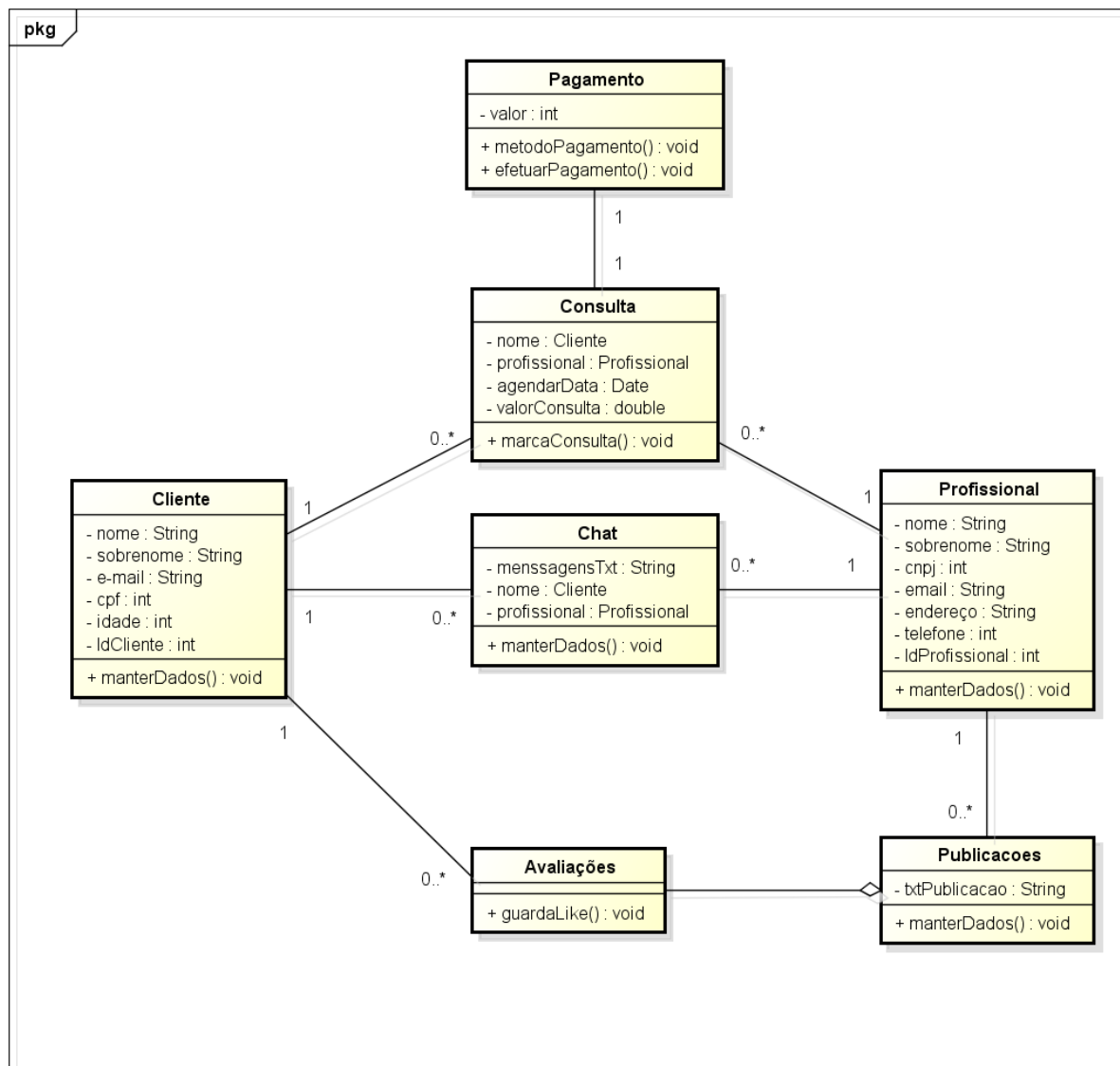


powered by Astah

Fonte: Desenvolvido pelos autores.

#### 4.7.2 Diagrama de Classe.

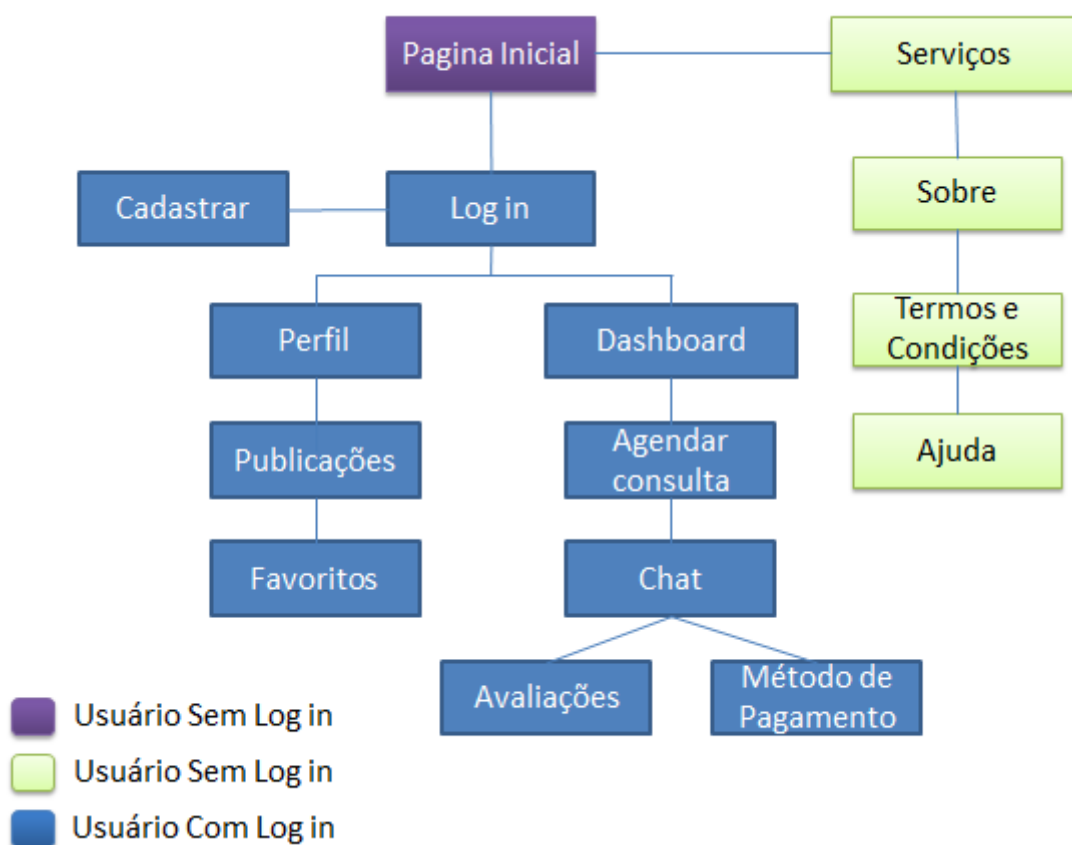
Figura 4 – Diagrama de Classe



Fonte: Desenvolvido pelos autores.

### 4.7.3 Diagrama de Navegação.

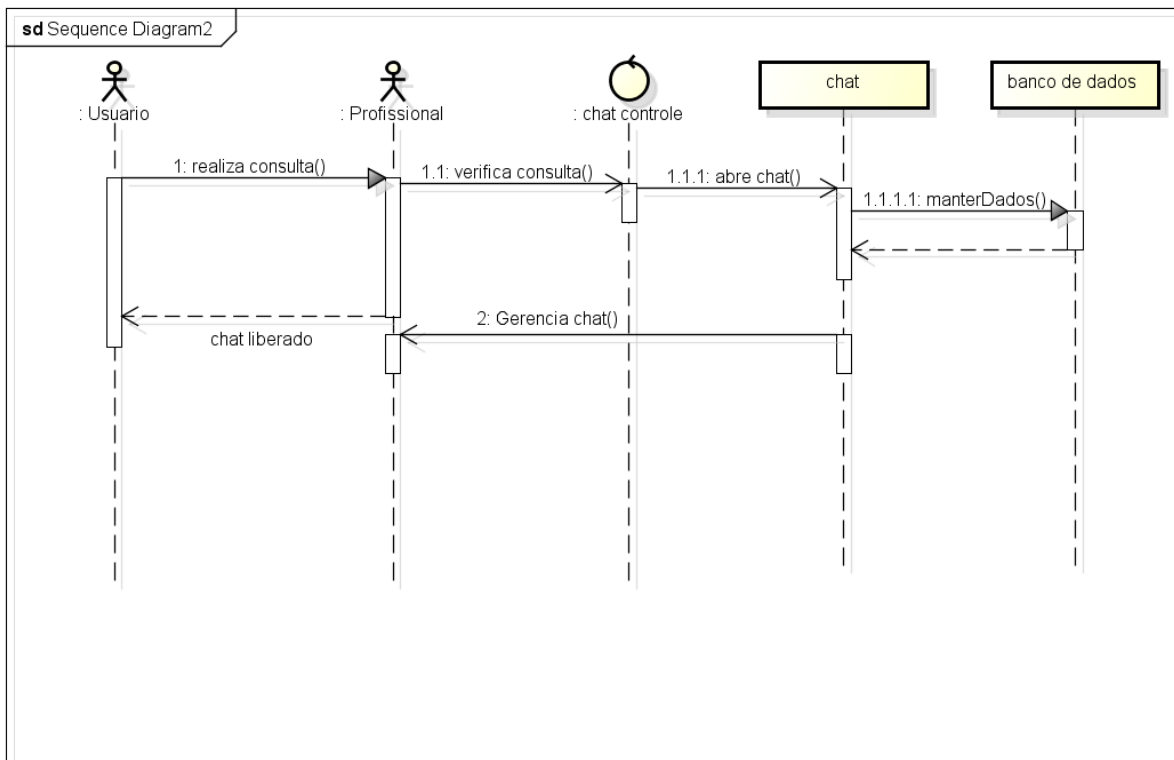
Figura 5 – Diagrama de Navegação



**Fonte:** Desenvolvido pelos autores.

### 4.7.4 Diagramas de Sequência

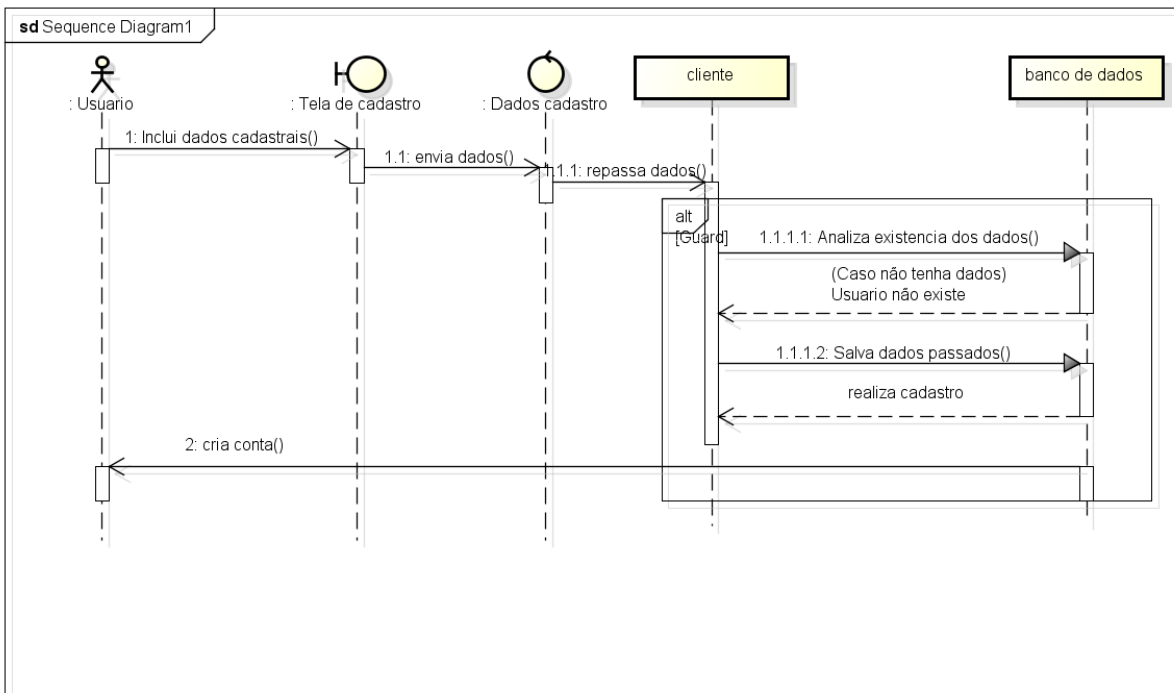
Figura 6 - Chat Entre Usuários



powered by Astah

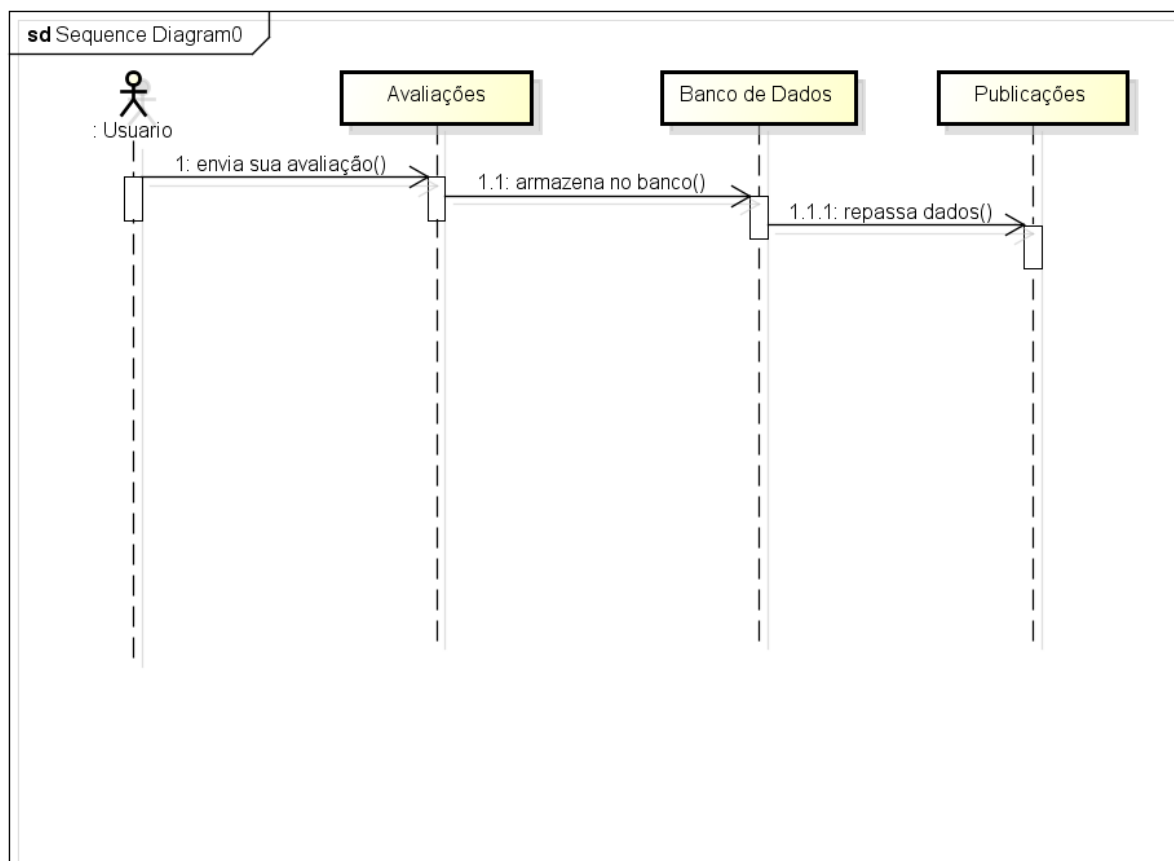
Fonte: Desenvolvido pelos autores

Figura 7 - Cadastro de Funcionário



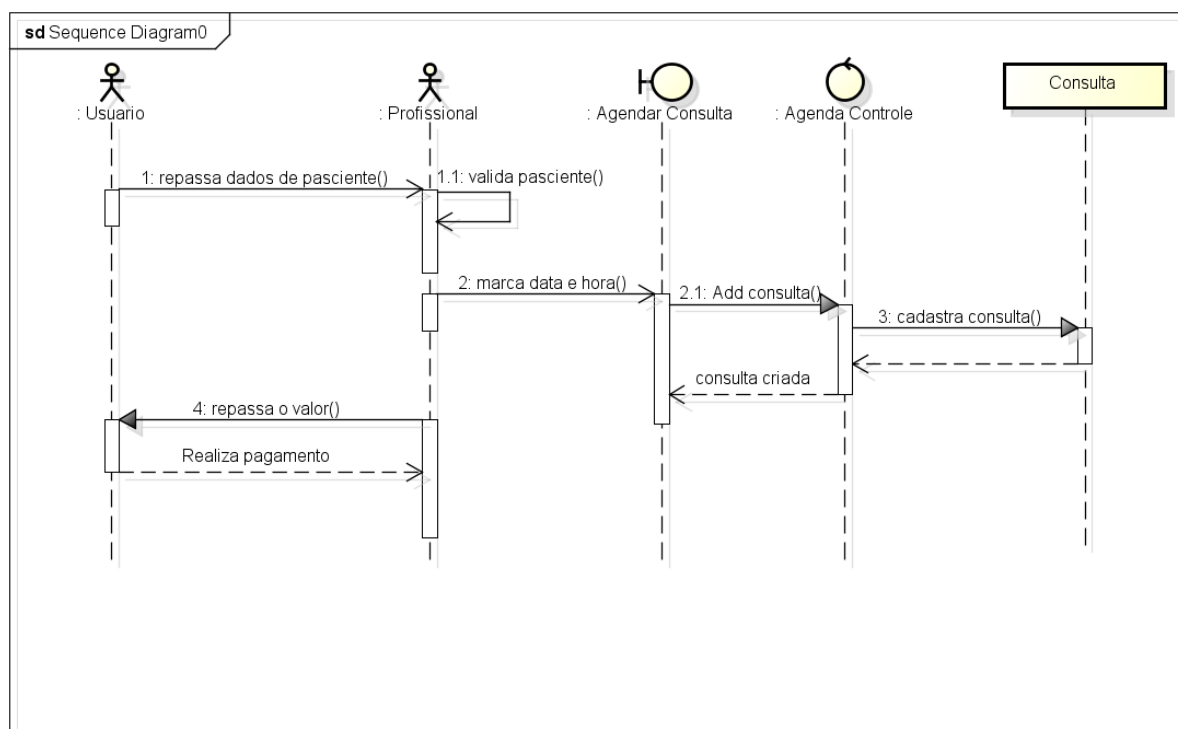
powered by Astah

Fonte: Desenvolvido pelos autores

**Figura 8 - Avaliação de Consulta**

powered by Astah

**Fonte:** Desenvolvido pelos autores**Figura 9 - Agendamento de Consulta**



powered by Astah

**Fonte:** Desenvolvido pelos autores

## 5 CASOS DE TESTE

### 5.1 Cadastrar Conta

**Tabela 10** – Caso de Teste CR001

<b>Caso de Uso</b>	CT001 - Criar Conta
<b>Objetivo do teste</b>	Verificar se o usuário consegue testar a funcionalidade de cadastro de pessoas físicas quanto a criação de dados, no banco de dados.
<b>Passos</b>	<p>1. acesse a tela de login do Therapy:</p> <p>criar conta &gt; tela de cadastro</p> <p>2. adicione seus dados nos campos:</p> <p>nome, cpf, endereço, data de nascimento, e-mail, senha;</p> <p>3. os dados passados devem ser imediatamente salvos no banco de dados do sistema.</p>

<b>Critério de Êxito</b>	O usuário deverá ser encaminhado para a tela inicial com seus dados salvos em seu perfil e no banco.
--------------------------	--

**Fonte:** Desenvolvido pelos autores

## 5.2 Efetuar Login

**Tabela 11** – Caso de Teste CR002

<b>Caso de Uso</b>	CT002 - login do sistema do Therapy
<b>Objetivo do teste</b>	Verificar se o usuário consegue realizar o login da sua conta utilizando seus dados.
<b>Passos</b>	1.acesse a tela de login do Therapy e preencha os campos: login, senha.  2. O sistema deverá verificar no banco se os dados passados estão realmente cadastrados e se estiver, ele deverá ser encaminhado para a página inicial do sistema.
<b>Critério de Êxito</b>	O acesso ao sistema deverá ser liberado ao usuário dependendo de seu nível de acesso.

**Fonte:** Desenvolvido pelos autores

## 5.3 Acesso ao Chat

**Tabela 12** – Caso de Teste CR003

<b>Caso de Uso</b>	CT003 - Acesso ao chat privado
<b>Objetivo do teste</b>	Testar a funcionalidade de consulta de pessoas físicas com profissionais por meio de um chat.
<b>Passos</b>	1.O sistema deverá possibilitar que um usuário possa se conectar com outro por via de um chat totalmente privado via: página inicial > consultas marcadas > chat  2.A consulta deverá ser iniciada com os dois usuários online tanto o paciente como o psicólogo.



<b>Critério de Êxito</b>	O sistema deverá abrir um chat com os dois usuários já podendo efetuar a conversa entre si.
--------------------------	---

**Fonte:** Desenvolvido pelos

autores

#### 5.4 Agenda Consulta

**Tabela 13**– Caso de Teste CR004

<b>Caso de Uso</b>	CT004 - Marcar Consulta
<b>Objetivo do teste</b>	Testar a funcionalidade de marcar consulta de pessoas físicas com profissionais.
<b>Passos</b>	<p>1.O sistema deverá possibilitar que um usuário possa marcar a consulta com o profissional indo na:</p> <p>página inicial &gt; profissionais &gt; marcar consulta</p> <p>2.A consulta deverá ser marca e salva no banco dados com os dados:</p> <p>profissional, paciente, data e hora da consulta.</p>
<b>Critério de Êxito</b>	O sistema deverá mostrar na tela uma mensagem de sucesso ao usuário.

**Fonte:** Desenvolvido pelos

autores

#### 5.5 Realizar Avaliação

**Tabela 14** – Caso de Teste CR005

<b>Caso de Uso</b>	CT005 - Avaliar o profissional
<b>Objetivo do teste</b>	Testar a funcionalidade de avaliação, onde o usuário poderá avaliar o profissional que fez a sua consulta.
<b>Passos</b>	<p>1.O sistema deverá possibilitar que um usuário possa avaliar o profissional logo após o atendimento via:</p> <p>consultas &gt; profissional &gt; avaliar</p> <p>2.O sistema deverá guardar as avaliações dos usuários e fazer uma</p>

	média via banco de dados.
<b>Critério de Êxito</b>	O sistema deverá mostrar na tela uma mensagem de sucesso ao usuário “avaliado com sucesso”.

**Fonte:** Desenvolvido pelos autores

## REFERÊNCIAS

- Akamai (2020). **O uso da internet cresce 112% no Brasil durante pandemi** *Psychiatry Research*, **286**, 112895. Disponível em: <<https://www.cliccamaqua.com.br/noticia/54862/uso-da-internet-cresce-112-no-brasil-durante-pandemia.html>> acesso em: 16 de Abril de 2021.
- O Aumento alarmante no índice de suicídio entre jovens.** Hospital Santa Mônica. (2020)Disponível em:<<https://hospitalsantamonica.com.br/o-aumento-alarmando-no-indice-de-suicidio-entre-jovens/>>acesso em: 16 de Abril de 2021.
- Brooks, S. K., Webster, R. K., Smith, L. E., Woodland, L., Wessely, S., Greenberg, N., & Rubin, G. J. (2020). **The psychological impact of quarantine and how to reduce it: rapid review of the evidence.** *The Lancet*, **395(10227)**, 912-920. <[http://dx.doi.org/10.1016/S0140-6736\(20\)30460-8](http://dx.doi.org/10.1016/S0140-6736(20)30460-8)> acesso em: 16 de Abril de 2021
- Impactos na Saúde Mental e Intervenções Psicológicas Diante da Pandemia do Novo Coronavírus (COVID-19)**, Beatriz SCHMIDT, Maria Aparecida CREPALDI, Simone Dill Azeredo BOLZE, Lucas NEIVA-SILVA, Lauro Miranda DEMENECH, Revista Estudos de Psicologia(Campinas),disponível em: <<https://preprints.scielo.org/index.php/scielo/preprint/view/58/69>>. acesso em: 04 de out. de 2020.
- Maia, B. R., & Dias, P. C. (2020). Ansiedade, depressão e estresse em estudantes universitários: o impacto da COVID-19. *Estudos de Psicologia* (Campinas), **37**. Disponível em: <http://dx.doi.org/10.1590/1982-0275202037e200067>, acesso em: 04 de Outubro de 2020.
- Aline Custódio, Poderão faltar psicólogos e psiquiatras": saúde mental caminha para crise após pandemia de coronavírus: Revista, GZH SAÚDE, Porto Alegre RS, P, 2 , 05 março 2021. Disponível em: <<https://gauchazh.clicrbs.com.br/saude/noticia/2021/03/poderao-faltar-psicologos-e-psiquiatras-saude-mental-caminha-para-crise-apos-pandemia-de-coronavirus-cklwmmqx5006c016ut8ph9emq.html>>.Acesso em: 19 mar. 2021.
- Beatriz SCHMIDT; Maria Aparecida CREPALDI ; Simone Dill Azeredo BOLZE ; Lucas NEIVA-SILVA ; Lauro Miranda DEMENECH; Impactos na Saúde Mental e Intervenções Psicológicas Diante da Pandemia do Novo Coronavírus (COVID-19)1, Revista Estudos de Psicologia (Campinas), P. 26. 2020. Disponível em : <<https://preprints.scielo.org/index.php/scielo/preprint/view/58/69>>. Acessado em: 28/09/2020
- Mercado de tecnologia tem aumento de 310% de vagas em 2020 Por Naiara Bertão, Valor Investe — São Paulo 10/01/2021 Disponível em: <<https://valorinveste.globo.com/objetivo/empresa-se/noticia/2021/01/10/mercado-de-tecnologia-tem-aumento-de-310percent-de-vagas-em-2020.ghtml>>. Acessado em: 28/09/2020

**World Health Organization.** (2011). *Psychological first aid: Guide for field workers*.

Geneva: Author. Retrieved from disponível

em:<[https://www.who.int/mental\\_health/publications/guide\\_field\\_workers/en/](https://www.who.int/mental_health/publications/guide_field_workers/en/)> acesso em: 16 de Abril de 2021.

**Zhou, X.** (2020). Psychological crisis interventions in Sichuan Province during the 2019 novel coronavirus outbreak. *Psychiatry Research*, 286, 112895. Disponível em:

<<http://dx.doi.org/10.1016/j.psychres.2020.112895>> acesso em: 16 de Abril de 2021.

BAETA, Juliana; Com mais de 12 milhões de doentes, o Brasil é o país mais deprimido da América Latina, aponta a OMS, Hoje em dia, Minas Gerais , P.1. Disponível

em:<[\*\*CNN; Estudo indica aumento de casos de depressão durante a pandemia.\*\* Da CNN, em São Paulo, P. 1. 2020. Disponível em:](https://www.hojeemdia.com.br/horizontes/com-mais-de-12-milh%C3%B5es-de-doentes-brasil-%C3%A9-o-pa%C3%ADs-mais-deprimido-da-am%C3%A9rica-latina-aponta-oms-1.738504#:~:text=sofre%20de%20depress%C3%A3o-,No%20Brasil%2C%205%2C8%25%20da%20popula%C3%A7%C3%A3o%20sofre%20de%20depress%C3%A3o,Mundial%20da%20Sa%C3%BAde%20(OMS)>. Acesso em: 28/09/2020.</a></p>
</div>
<div data-bbox=)

<<https://www.cnnbrasil.com.br/saude/2020/05/09/estudo-indica-aumento-em-casos-de-depressao-durante-isolamento-social>>. Acesso em: 28/09/2020.

**Rogers, C. R.** (1975). **A terapia centrada no paciente.** São Paulo: Martins Fontes.

(Trabalho original publicado em 1958). Disponível em:

<[https://www.scielo.br/scielo.php?script=sci\\_arttext&pid=S1414-98932015000100168](https://www.scielo.br/scielo.php?script=sci_arttext&pid=S1414-98932015000100168)>. Acesso em: 16/04/2021.

**Secad (2020). Ferramentas online de psicologia: oportunidade de mercado.** Disponível

em:<<https://secad.artmed.com.br/blog/psicologia/ferramentas-online-de-psicologia-oportunidade-de-mercado/>> acesso em: 16 de Abril de 2021.

**Meyer, S., & Vermes, J.** (2001). Relação terapêutica. In B. Rangé (Org.), *Psicoterapias cognitivo-comportamentais: um diálogo com a psiquiatria* (pp. 101-110). Porto Alegre: Artmed. Disponível

em:<[https://www.scielo.br/scielo.php?script=sci\\_arttext&pid=S1414-98932015000100168](https://www.scielo.br/scielo.php?script=sci_arttext&pid=S1414-98932015000100168)>. Acesso em: 16/04/2021.

Beck, A. T., Rush, A. J., Shaw, B. F., & Emery, G. (1997). **Terapia cognitiva da depressão.** Porto Alegre: Artmed. Disponível em:

[https://www.scielo.br/scielo.php?script=sci\\_arttext&pid=S1414-98932015000100168](https://www.scielo.br/scielo.php?script=sci_arttext&pid=S1414-98932015000100168). Acesso em: 16/04/2021.

Maia, B. R; & Dias, P. C; **Ansiedade, depressão e estresse em estudantes universitários: o impacto da COVID-19, Estudos de Psicologia, (Campinas)**, v.37. p 200067. 2020.  
Disponível em: <<http://dx.doi.org/10.1590/1982-0275202037e200067>> Acessado em: 28/09/2020

Organização Pan-Americana da Saúde; COVID-19; Coronavírus; **Infecções por Coronavírus; Saúde Mental; Transtornos Relacionados ao Uso de Substâncias; Sistemas de Apoio Psicossocial; Sistemas de Saúde; Fatores de Risco; Fatores Socioeconômicos; Impacto Psicossocial**, OPAS/BRA/NMH/MH/COVID-19, P.1.2020, Disponível em <[https://www.paho.org/bra/index.php?option=com\\_content & view= article & id=5635:folha-informativa-depressao & Itemid=1095](https://www.paho.org/bra/index.php?option=com_content&view=article&id=5635:folha-informativa-depressao&Itemid=1095)>.Acessado em 28/09/2020

Paula Laboissière; Graça Adjuto; NET DIÁRIO A OMS; Alerta para o aumento do número de casos de depressão; HOSPITAL SANTA MÔNICA, Brasília. P.1. 2017. Disponível em:< <https://hospitalsantamonica.com.br/2291/> >.Acesso em: 28/09/2020.

Silvana da silva Vasconcelos, ; C de Oliveira Feitosa, ; E Lucio Rodrigues Medrado, P. Barbosa de Brito, a. p. O novo coronavírus e os impactos psicológicos da quarentena. desafios - Revista Interdisciplinar da Universidade Federal do Tocantins, v. 7, n. Especial-3, p. 75-80, 22 a br. 2020. Disponível em :<<https://sistemas.uft.edu.br/periodicos/index.php/desafios/article/view/8816/16731> >.Acesso em : 28/09/2020

**OMS CITA QUE O SUICÍDIO É SEGUNDA CAUSA DE MORTE ENTRE JOVENS**  
Publicado em 9 set 2019, 15h55. Disponível em: < <https://veja.abril.com.br/saude/suicidio-e-segunda-causa-de-morte-entre-jovens-de-15-a-24-anos-diz-oms/>>. Acesso em: 28/09/2020.

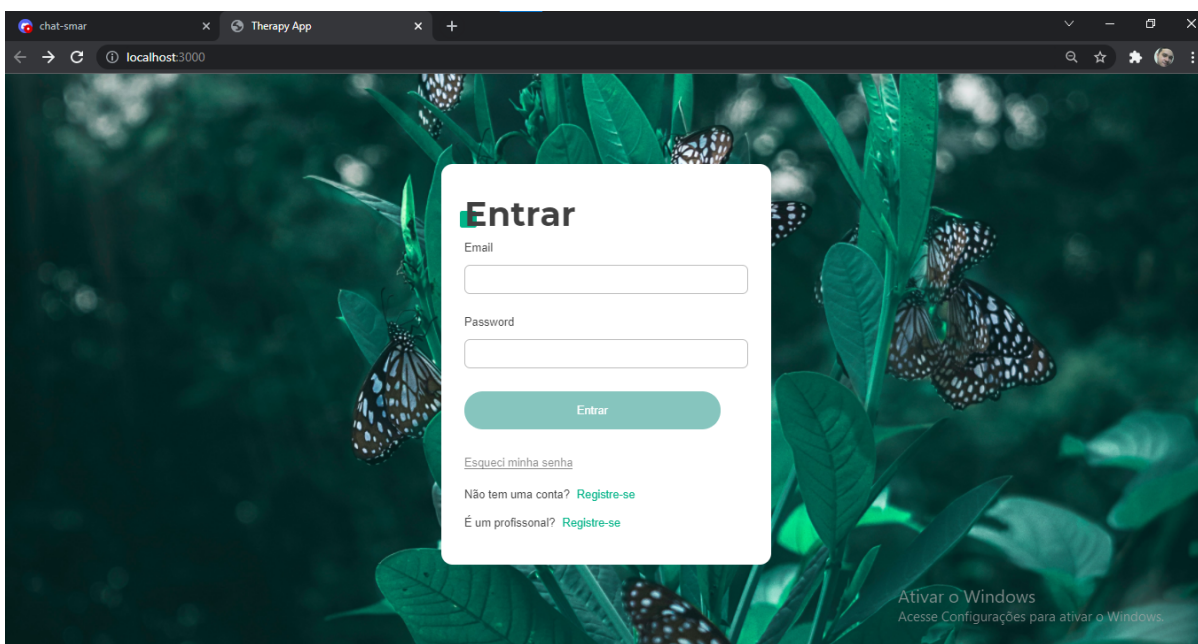
Folha informativa - Depressão, OPAS Brasil, Brasília, DF, março de 2018, disponível em: <[https://www.paho.org/bra/index.php?option=com\\_content&view=article&id=5635:folha-informativa-depressao&Itemid=1095](https://www.paho.org/bra/index.php?option=com_content&view=article&id=5635:folha-informativa-depressao&Itemid=1095)>. acesso em 04 de out. de 2020.

## APÊNDICES

## Apêndice 01-Requisitos Mínimos e Manual De Software

### MANUAL DE SOFTWARE

Figura 10 - Tela de login



**Fonte:** Desenvolvidos pelos autores.

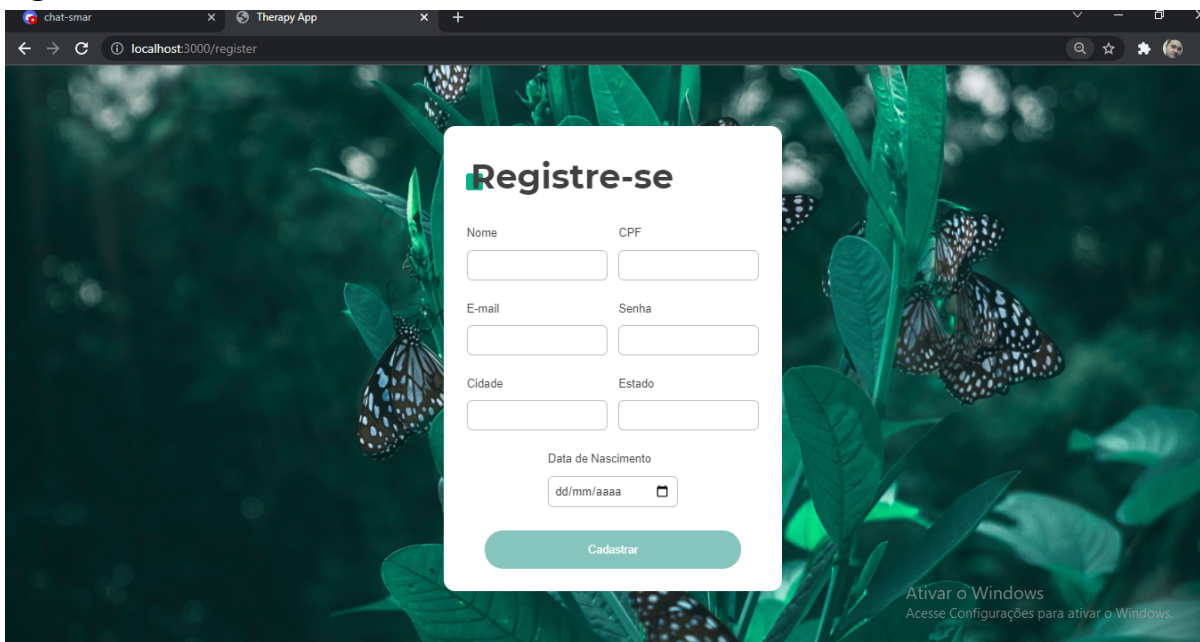
**Descrição:** Entrando no sistema essa será a primeira tela que aparecerá, a Tela de Login tem como principal função de acesso aos usuários e aos profissionais, caso o usuário não tenha dados cadastrados no banco ele poderá ir para a página de registro através dessa tela, Assim como se o usuário não lembrar da sua senha, ele poderá ir para a página de recuperar senha e efetuar o seu pedido por lá. Para avançar nesta página você deverá fazer as ações seguintes:

#### Efetuar Login

- a) Após entrar na tela de login, coloque seus dados já cadastrados na área de “Email” e “Senha”.

- b) Caso os dados estejam corretos você será encaminhado para a tela de dashboard, mas caso eles não estejam coerente com os dados no banco será mostrado um aviso no qual mostrará que os dados passados não estão no sistema.

**Figura 11 -Tela de cadastro Usuário**



The image shows a web browser window with the URL 'localhost:3000/register'. The page features a registration form titled 'Registre-se' centered on a green background with butterfly illustrations. The form contains the following fields: 'Nome' and 'CPF' (top row), 'E-mail' and 'Senha' (second row), 'Cidade' and 'Estado' (third row), and 'Data de Nascimento' (dd/mm/aaaa) with a calendar icon (bottom row). A 'Cadastrar' button is located at the bottom of the form. A Windows watermark is visible in the bottom right corner of the browser window.

**Fonte:** Desenvolvidos pelos autores.

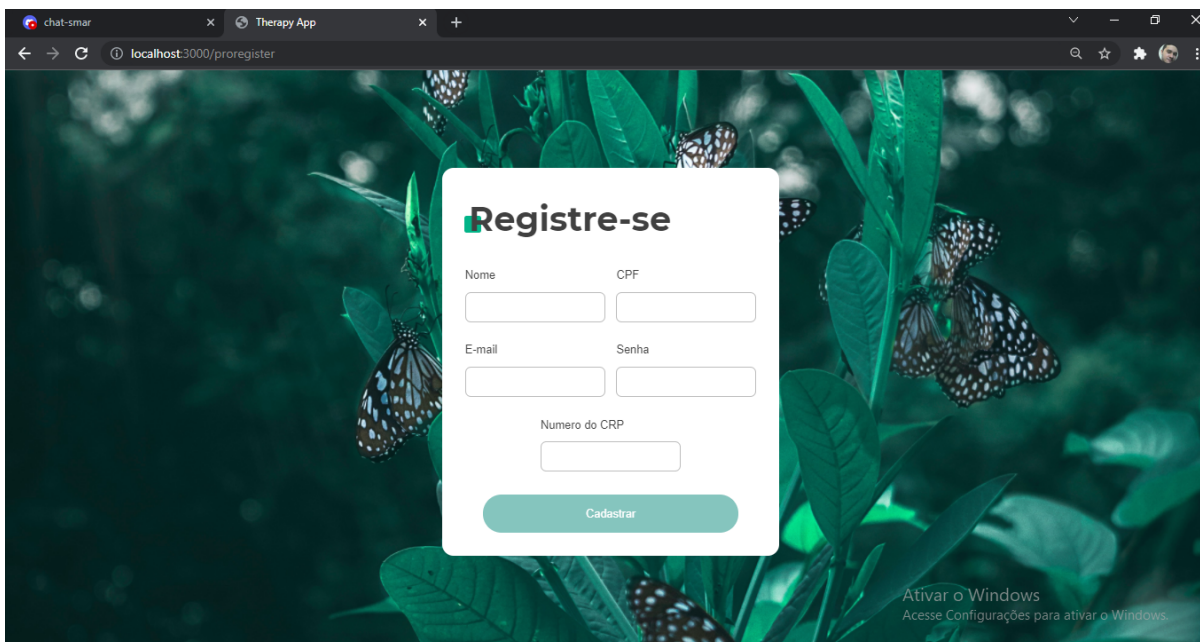
**Descrição:** Caso o usuário não tenha nenhum dado cadastrado no sistema, ele poderá efetuar o registro através dessa funcionalidade no sistema.

### **Cadastro usuário**

- a) Após entrar na tela de cadastro de usuário, ele deverá preencher com dados válidos os seguintes requisitos: "nome completo", "CPF", "email", "senha", "cidade", "estado" e "data de nascimento".
- b) Caso os dados não estejam preenchidos de uma forma correta ou já exista alguém com os dados passados no banco, o sistema irá mostrar um aviso na tela pedindo para o usuário colocar outro dado, pois só assim o sistema será capaz de realizar o cadastro.

**Figura 12 - Tela de cadastro Profissional**





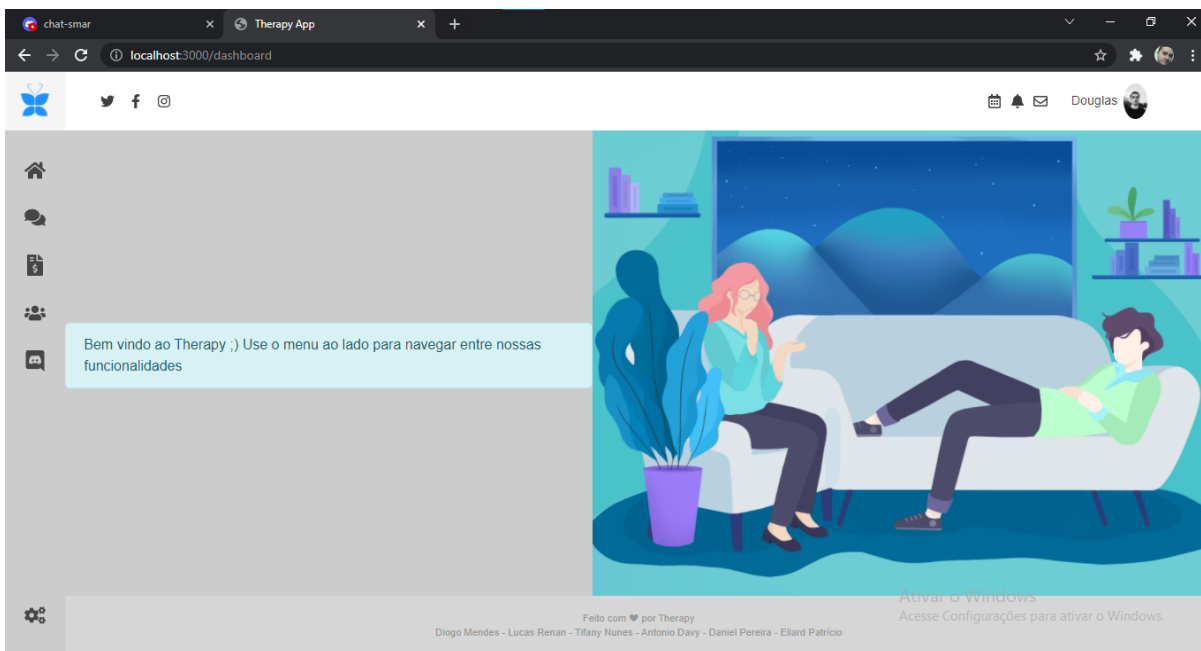
**Fonte:** Desenvolvidos pelos autores.

**Descrição:** Caso o profissional não tenha nenhum dado cadastrado no sistema, ele poderá efetuar o registro através da tela de cadastro exclusiva para profissionais na área.

### **Cadastro profissional**

- a) Após entrar na tela de cadastro de usuário, ele deverá preencher com dados válidos os seguintes requisitos: "nome completo", "CPF", "email", "senha" e o "Crp".
- b) Caso os dados não estejam preenchidos de uma forma correta ou já exista alguém com os dados passados no banco, o sistema irá mostrar um aviso na tela pedindo para o usuário colocar outro dado, pois só assim o sistema será capaz de realizar o cadastro.

**Figura 13 - Tela inicial**



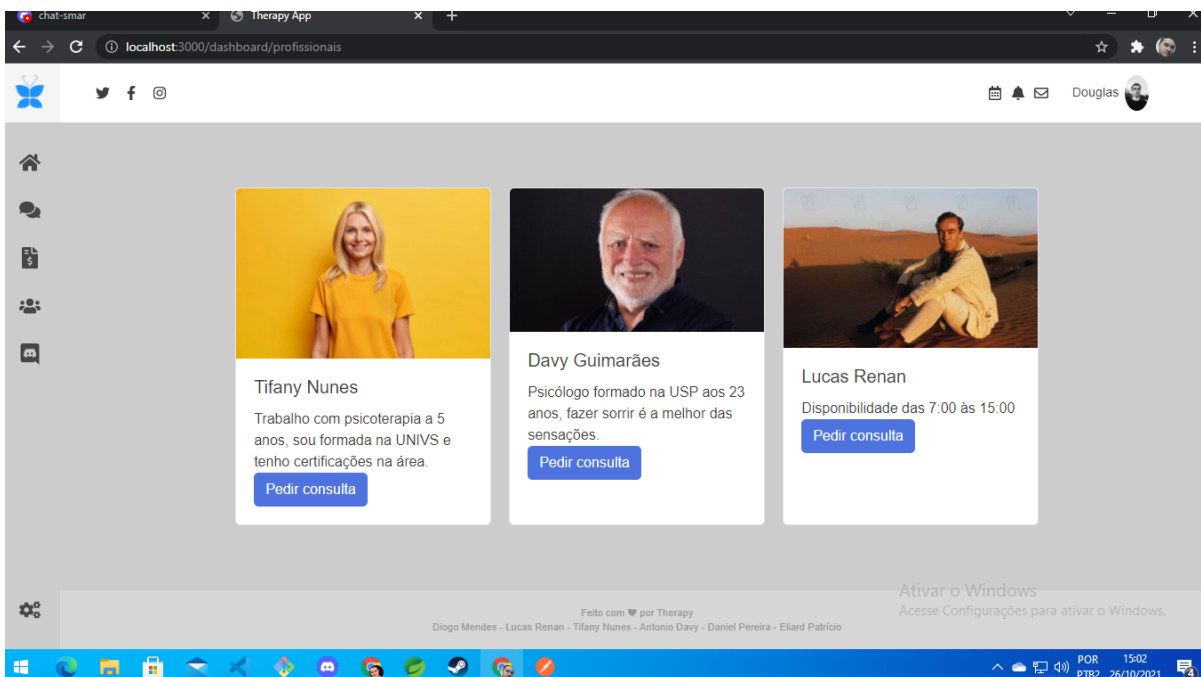
**Fonte:** Desenvolvidos pelos autores.

**Descrição:** Quando o usuário realizar o login ou o cadastro, ele será levado a tela de dashboard do sistema, sendo essa tela mais importante e que ligará o usuário a todas as funcionalidades do software.

### **Dashboard**

- a) Após entrar na tela de dashboard você poderá acessar as funções de consultas, chats, notificações e as redes sociais.

**Figura 14 - Tela de marcar consulta**



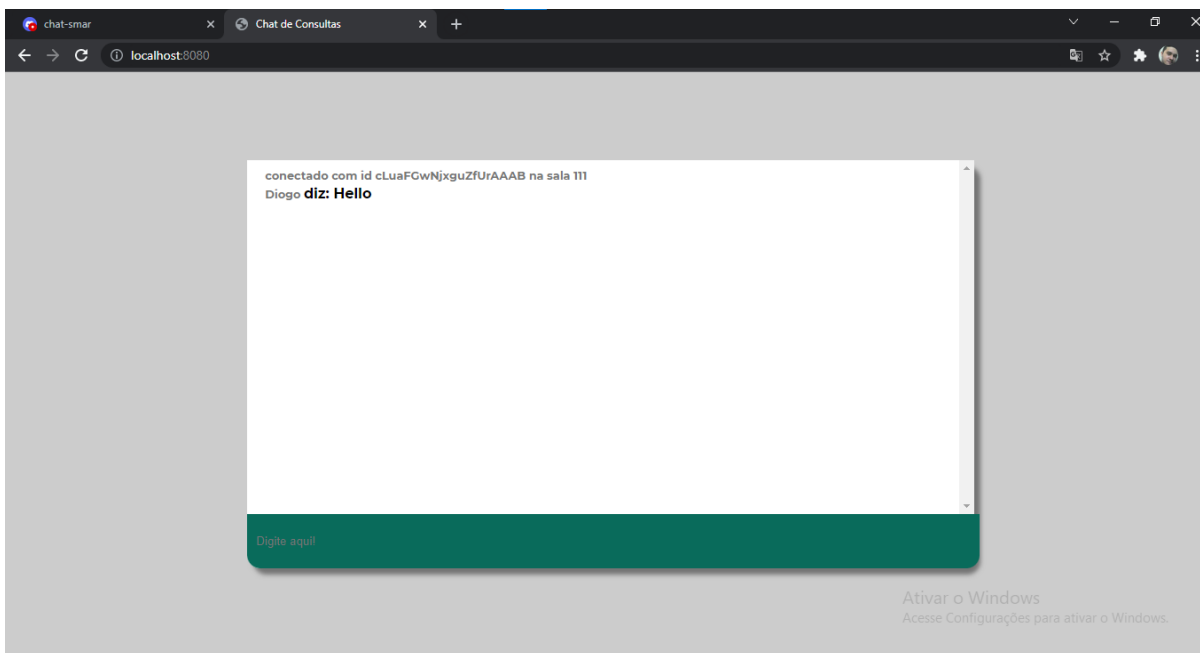
**Fonte:** Desenvolvidos pelos autores.

**Descrição:** A tela de consulta servirá para que o usuário encontre o melhor profissional da área e que atenda os seus requisitos pessoais, com isso ele poderá pedir ao profissional em questão uma consulta.

### Consulta

- a) Nessa tela o usuário irá ver todos os profissionais cadastrados no sistema, observando suas fotos, nomes e dados.
- b) Para pedir e marcar uma consulta com o profissional, só basta clicar no botão pedir consulta.
- c) logo em seguida será enviado para o profissional o pedido de consulta, e quando o profissional aceitar uma notificação será enviada para o usuário “consulta marcada com sucesso”.

**Figura 15 - Tela de chat**



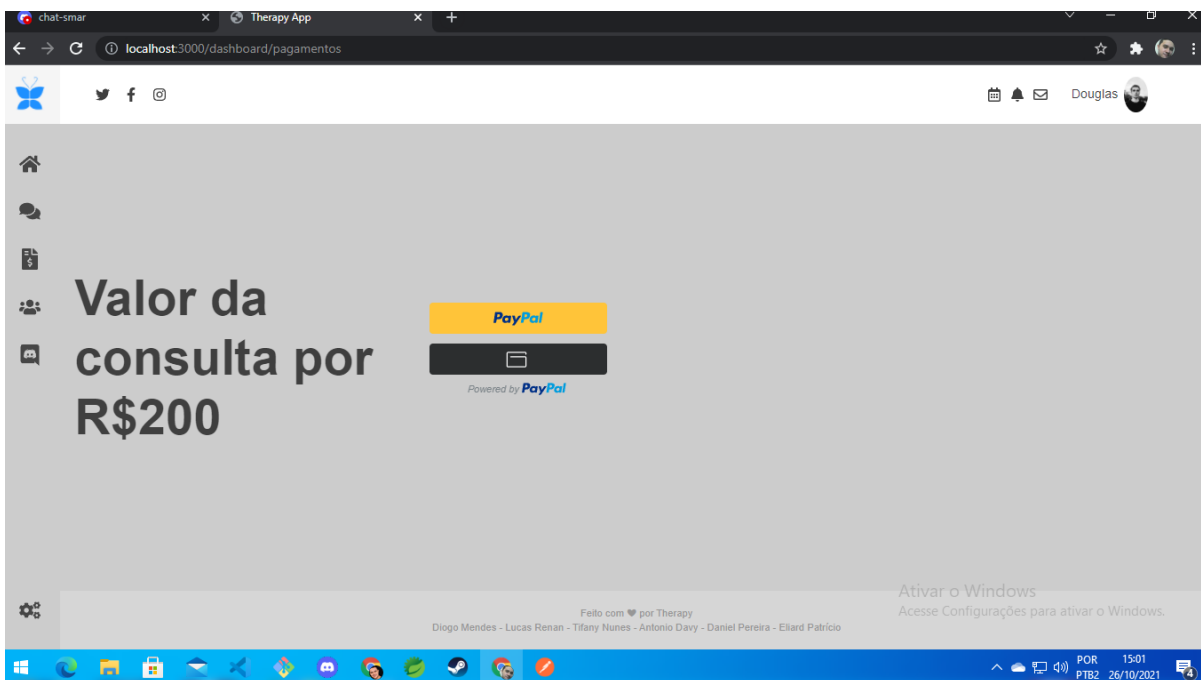
**Fonte:** Desenvolvidos pelos autores.

**Descrição:** A tela de chat servirá para que o usuário faça sua consulta com o profissional da área, com isso realizando sua consulta de uma maneira rápida e eficaz através de um chat de texto.

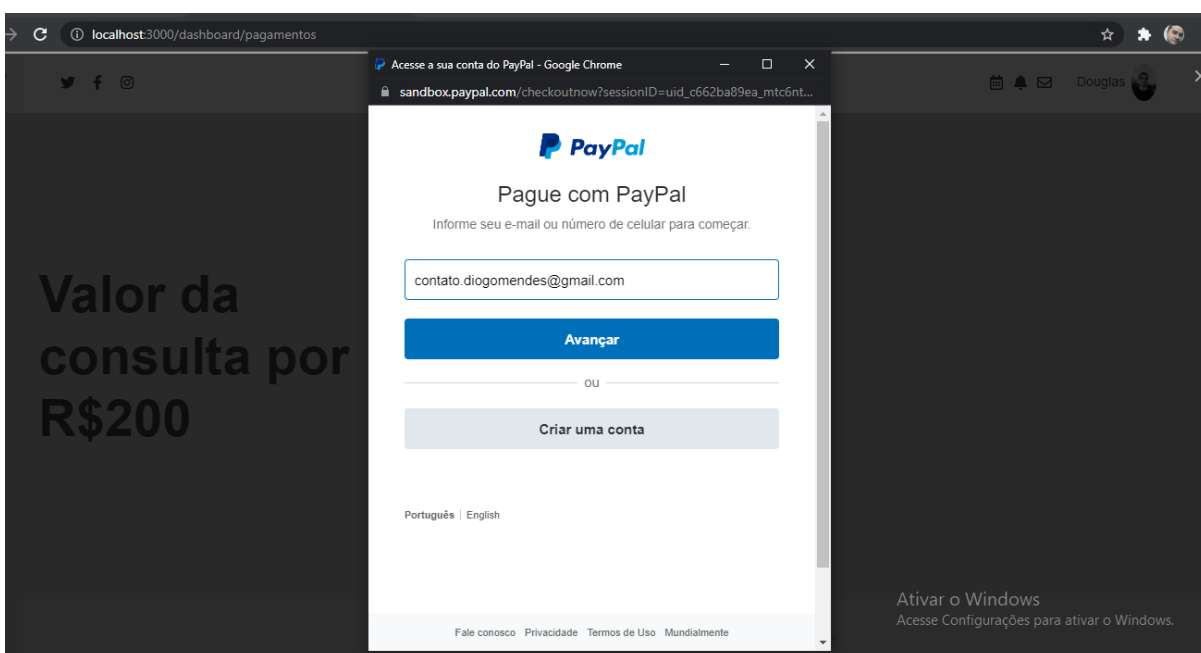
### Chat

- Com consulta marcada com sucesso um código será enviado para o usuário e para o profissional.
- Para acessar deve-se ir na tela da consulta onde haverá a possibilidade de “abrir o chat”.
- Para entrar no chat será necessário o uso do código, que deverá ser colocado em uma tela que irá abrir assim que selecionar a opção “abrir o chat”, conectando os usuários a um chat totalmente seguro e responsivo.

**Figura 16 - Tela de pagamento**



**Fonte:** Desenvolvidos pelos autores.



**Fonte:** Desenvolvidos pelos autores.

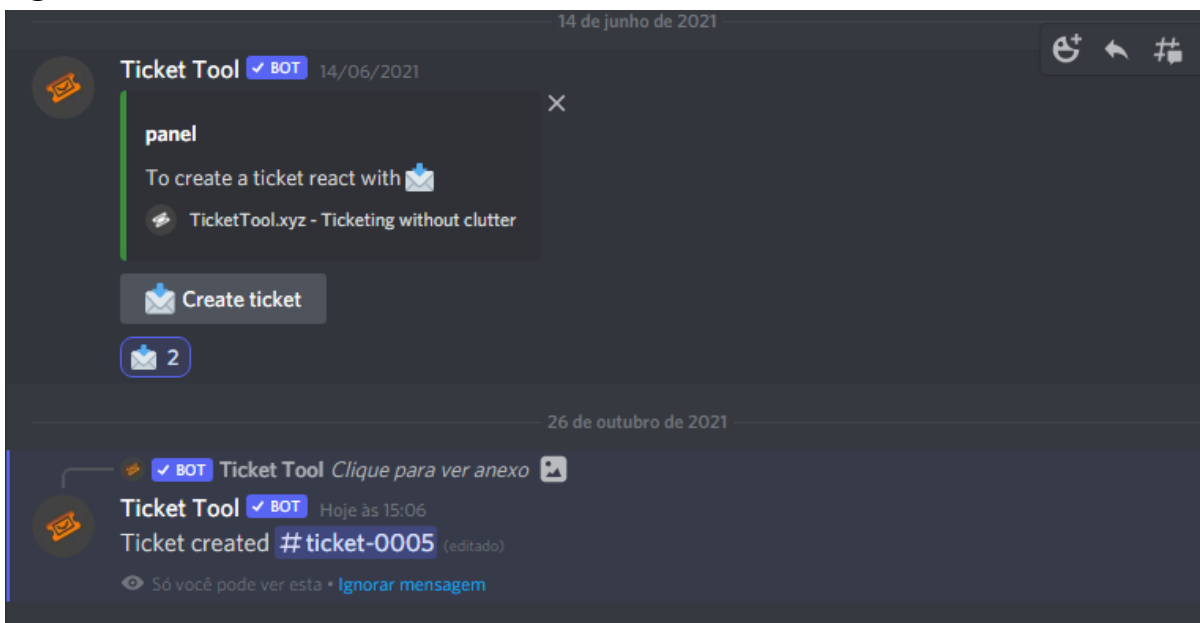
**Descrição:** A tela de pagamento irá trazer o valor da consulta e a forma de pagamento, nela o usuário poderá efetuar o pagamento de uma forma totalmente segura.

### Pagamento

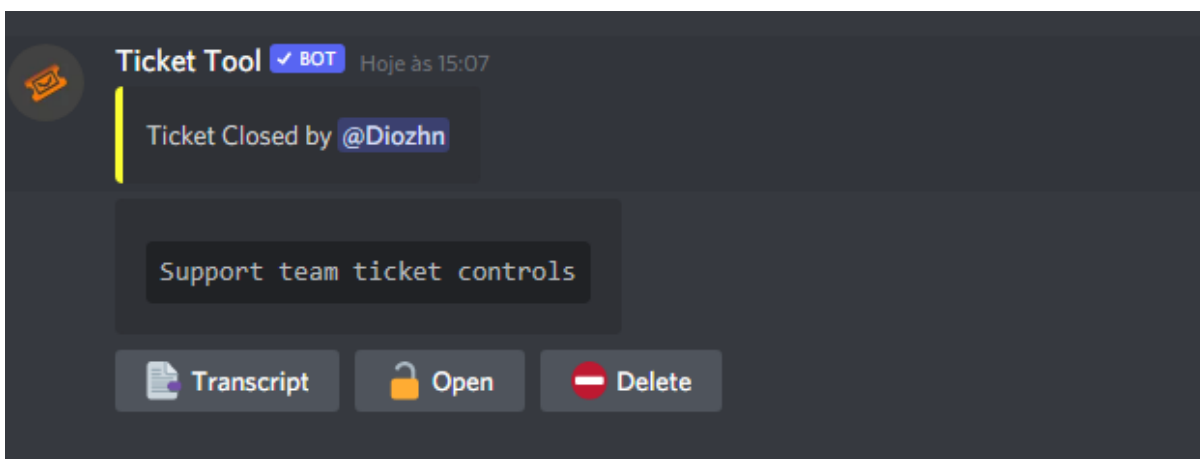
- Com a consulta encerrada a tela de pagamento aparecerá para o usuário.
- Nela o usuário poderá escolher a forma de pagamento paypal ou cartão de crédito.

- c) Escolhendo alguma das duas formas de pagamento, uma janela do sistema de pagamento do paypal se abrirá.
- d) Utilizando esse sistema de pagamento, o usuário deverá colocar seus dados de cartão, realizando assim o pagamento da maneira mais segura possível.

**Figura 17 - Tela de ticket**



**Fonte:** Desenvolvidos pelos autores.



**Fonte:** Desenvolvidos pelos autores.

**Descrição:** A principal função do ticket é efetuar um atendimento rápido com os administradores do sistema, no qual o usuário poderá reportar algum erro ou inconveniência no qual ele vivenciou.

### **Ticket**

- a) Na tela de dashboard terá uma área marcada como “Enviar Ticket” clicando nela o usuário será enviado para um bot integrado ao discord.

- b) Para realizar a abertura de um ticket basta clicar no botão “Create Ticket”.
- c) Em seguida será aberto um pedido para algum administrador para realizar o seu atendimento e responder a qualquer dúvida.